

2023

ANNUAL REPORT

年度報告



伊甸基金會簡介

伊甸基金會於1982年由作家劉俠一、杏林子，與六位志同道合的朋友共同創辦。

秉持「服務弱勢、見證基督、推動雙福、領人歸主」的理念，伊甸透過倡議、修法，爭取身心障礙平權，促進無障礙環境，以及推動合理的社會福利政策；同時提供發展遲緩兒童、身心障礙者與長者的全人照顧，並協力弱勢社區永續發展。

未來，伊甸將持續以CRPD精神投入各項社會公益，落實福利與福音的「雙福」精神。

Contents

關於我們

- 02 董事長的話
- 03 執行長的話
- 04 董監事名單
- 05 組織架構
- 06 服務成果
- 07 財務報告
- 08 服務地圖

兒少服務 0-18歲以下

- 12 早期療育服務
托嬰中心／非營利幼兒園
- 13 弱勢社區服務

身心障礙服務 18-64歲

- 16 生活照顧服務
- 17 職業重建服務
- 19 精神障礙服務
身心障礙服務開展

長者服務 65歲以上（原民55歲以上）

- 22 照顧服務
- 23 到宅服務
- 24 營養餐飲

社會教育

- 28 志工服務
愛孩童幸福節／無障礙生活節
- 29 推動CRPD

家庭支持

- 32 新住民家庭服務
照顧者家庭支持
- 33 視障家庭服務

無障礙生活

- 36 輔具服務
交通服務
- 37 住宅服務

其他服務

- 38 靈性關懷
- 40 海外事工



當剛強壯膽 因為萬軍之耶和華與你同在

「我豈沒有吩咐你麼，你當剛強壯膽、不要懼怕、也不要驚惶，因為你無論往那裡去，耶和華你的神必與你同在。」
(約書亞記 1：9)

伊甸基金會董事長 羅紀琮

2019年開始肆虐的 COVID-19 在 2023 年悄悄進入了尾聲；許多人漸漸走出了恐懼的陰霾，但迎接我們的卻是日漸複雜、不確定性高、負面影響又大的國際局勢。已持續了 2 年的俄烏戰爭尚未結束，以色列、哈瑪斯之間的戰爭又啓。人質、宗教、世仇、人權等議題在以哈戰爭中緊緊的糾纏在一起，我們雖然看不明白，無法準確的評斷是非，但卻無法置身事外。

因為戰爭的關係，石油價格上漲，且全球產業供應鏈被迫重組，造成各國物價無可避免的上揚。與此同時，地緣政治，特別是美中大國博弈所引發的臺海、中美之間的安全，也使得人心惶惶。物價的攀升與產業的起落，進一步使得勞動者的就業情勢與薪資收入的穩定性受到了挑戰，導致所得分配的惡化成為執政者不得不面對的難題。

而在國內，大選結束，立法院的最大黨易人，新總統即將就任。所有影響我們日常生活、服事方式的經濟、社會政策會有甚麼變革？現況是：以往發電成本增加與電價凍漲的影響使台電的虧損達到了資本額；勞保年金入不敷出的破產時刻更為迫近；長照服務的供應能力面臨瓶頸。調漲電價雖然勢在必行，但卻難以一步到位；勞保是否應以制度化的方式逐步達到財務健全的目的？長照服務是進化到 3.0 版，還是應該轉型成為長照保險，以便更全面、更好的提供民眾所需要的所有長照服務？協助我們度過 COVID-19 肆虐黑暗期的全民健保，血汗醫護的問題又該如何化解？



疫情前的全球經濟、社會環境及人際關係等維繫社會運作順暢的整體情況如今已不再一樣。高科技產業，特別是 AI 的崛起，使得財富重分配，貧富差距日漸懸殊的問題浮上檯面。再加上人口老化、少子化下的醫療與照護問題日趨嚴峻，社會福利制度，特別是年金制度的破產指日可待，全民健保難以繼續支撐的問題，在在使得人心憂慮。

不要看環境，不要憑感覺，當轉眼仰望超越一切問題之上的神。聖經上說：耶和華必然等候，要施恩給你們，必然興起，好憐憫你們，因為耶和華是公平的神，凡等候祂的都是有福的。(以賽亞書 30：18)



以愛傾聽 實踐初心

伊甸基金會執行長 鍾彥彬

20年前，伊甸創辦人劉俠蒙主恩召，留下了愛，也教會我們「傾聽」與「寬恕」。劉俠一生與病魔纏鬥，但她用文字為社會帶來溫暖，撫慰許多受傷的心，更看見身心障礙者的需要，創辦伊甸基金會，用生命影響生命，為臺灣身心障礙平權與服務寫下輝煌的開端。伊甸走過 40 年，也迎來全新挑戰。面對疫情解封後的民生問題、國際情勢的動盪不安、全球通貨膨脹，且社會貧富差距日益嚴峻等，種種困境下，如何穩定服務品質、提升專業，並成為第一線服務工作者的支持，是伊甸回應託付、實踐初心的第一要務。

過去一年，因應社會需求，伊甸持續以「社區服務」為核心。為找出隱形的慢飛天使，及早接受早期療育，各地兒童服務單位，積極走入社區，辦理超過 90 場次兒童發展篩檢宣導，近 3,000 個育兒家庭參與其中。支持成年身心障礙者自立生活、融入社區，是我們同心戮力的目標。除了提供生活照顧、重建與復能、就業等支持，伊甸積極投入更多社區型服務，開辦多所精神障礙者協作模式據點、小作所及日間照顧服務等。而面對快速逼近的超高齡社會，我們在長輩的照顧上不缺席，更在頤養食、安居住、健康樂活，圓夢憩旅等各方面，不斷創新，用陪伴的初心，做高齡者家庭最有力的隊友。許多在地服務，也來到重要的里程碑。旗山早療中心，在地深耕 25 年，為偏遠地區遲緩兒，開啟了學習之路；宜蘭教養院成立 20 年，陪伴中重度身心障礙者，度過人生的每個重要時刻，也舒緩照顧者壓力；而在國境之南，屏東頤福日照中心 5 年來，造福數百個長照家庭，找回樂活人生。在社會教育方面，以體驗活動推動友善環境的「無障礙生活節」，則轉眼間來到第 10 年，至今累積超過百萬人次參與，吸引 635 則媒體關注。

另一方面，在組織面向上，伊甸延續區域管理策略，充分發揮資源整合優勢，減少溝通成本，促進在地人才培育，全面且持續地回應社區需求。同時，我們努力促進區處合作、整合在地服務和專業團隊，以最快速度輸送最合宜服務。例如：為新竹一多口身障家庭完成無障礙居住修繕、提供宜蘭茂安的偏鄉長輩輔具清潔檢修等。並不單是做事的人，更是「做人的事」。因此更看重人才發展及培育，除了強化專業能力課程辦理，正式開辦「身障專科社工師」資格培訓、精障社區服務培力，協助單位自辦長照機構積分學分班、教保進階班、照服員證照班等，也透過校園聯合徵才，向下扎根。至今，伊甸 3,300 多名員工中，約 1/10 為身心障礙者、超過 8 成是最前線的專業工作同仁。我們推動共融的職場環境，並導入 EAP 員工身心支持方案，增進身心健康、減少工作壓力、改善人際關係、以及促進工作與生活間平衡發展。

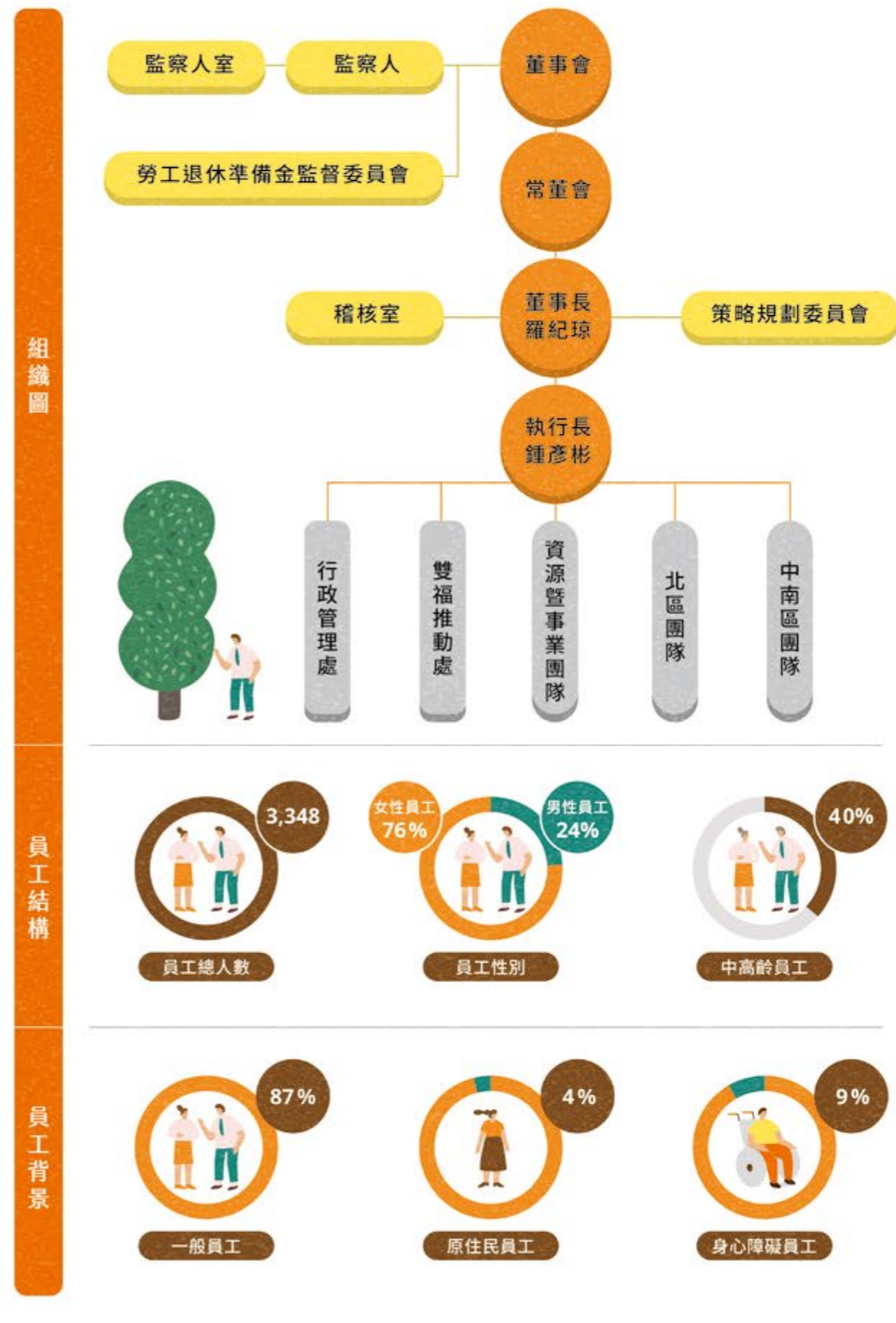
未來一年，我們強調「心靈關顧」為事工推展的核心。對內，要時時關心、傾聽自身與身旁夥伴的內心，縱使事工繁忙，也要說句溫暖的話語；對外，則要在專業服務上，以愛為後盾，讓需要的人們，在心理上得著安慰。在議題上，伊甸將深化社區服務與創新，持續推動老、障的整合照顧，關注身權法的修法；而在組織管理上，人才發展、科技運用及資訊安全、提升效能等面向也將持續精進。聖經上說，你要保守你心，勝過保守一切，因為一生的果效是由心發出。誠心感謝每一位工作夥伴、志工、企業、捐款人，以及政府部門的信任，在這份生命影響生命的志業中，因為有您同行，才得以使更多身心障礙朋友及家庭，再次燃起對生命的盼望。期盼未來，能與您在各自的崗位上，共同編織社會安全網，讓有溫度的服務，溫柔地接住每一個需要。



董監事名單／

董事長	 羅紀琮 中央研究院經濟研究所兼任研究員 「當稱謝進入他的門，當讚美進入他的院，當感謝他，稱頌他的名。」詩篇100：4	
	 尹可名 基督教基層宣教訓練促進會理事長 「倚靠耶和華，以耶和華為可靠的，那人有福了！他必像樹栽於水旁，在河邊扎根，炎熱來到，並不懼怕，葉子仍必青翠，在乾旱之年毫無搖動，而且結果不止。」耶利米書17：7-8	 陳宇昭 財團法人台灣基督教福利會常務董事 「主要回答說：我實在告訴你們，這些事你們既作在我這弟兄中一個最小的身上，就是作在我身上了！」馬太福音25：40
常務董事	 宋定懿 中央研究院資訊科學所研究員 基督是伊甸的主，我們同心竭誠為主。	 董倫賢 埔里基督教醫院董事會顧問 敬畏神！遠離惡事，活出光耀見證，真確雙福，幫身心障礙朋友活出尊嚴。
	 王明雄 謙捷國際有限公司負責人 凡你們所做的都要透愛心而做。	 黃秉德 社會福祉及社會企業公益信託循環基金資深顧問 「你要囑咐那些今世富足的人，不要自高，也不要倚靠無定的錢財；只要倚靠那厚賜百物給我們享受的上帝。又要囑咐他們行善，在好事上富足，甘心施捨，樂意供給人，為自己積成美好的根基，預備將來，叫他們持定那真正的生命。」提摩太前書 6：17-19
董事	 吳森棋 臺北醫學大學附設醫院主任醫師 「如今常存的有信、有望、有愛這三樣，其中最大的是愛。」哥林多前書 13：13	 趙明榮 台灣微軟外聘資深顧問 「叫我們主耶穌的名，在你們身上得榮耀，你們也在祂身上得榮耀。」帖撒羅尼迦後書1：12
	 施麗月 施麗月建築師事務所負責人 期許本會以社會企業營運，發展有機(智慧)農場以促進精神就業；因應社會需要，提供平價照顧服務，及身心靈關懷。	 劉民和 臺灣基督教農職會總幹事 【若沒有奉差遣，怎能傳道呢？如經上所記：「報福音、傳信的人，他們的腳蹤何等佳美！」】羅馬書10：15 伊甸真象，呼召，使命時刻傳遞，成為伊甸文化，伊甸恩典與用，不可離棄起初愛主的愛心，有一件事主責備以非所教會離棄了起初的愛心，主問彼得你愛我比這些更深嗎？彼得回答說，主啊，祢是知道的，主說你牧養我的羊，求主加能賜力，讓伊甸更為主作榮耀的見證，同心合意，完成主的大使命，祝福大家。
常務監察人	 陳俊良 伊甸社會福利基金會創會董事 感謝上主保守伊甸走過創會41週年，繼續到婚娶主恩召21週年，效法地除了愛一無所有！	 劉侃 屏東基督教醫院副執行長、屏東勝利之家院長 「因為在基督耶穌裏，受割禮不受割禮都沒有功效，惟獨使人發出仁愛的信心才有功效。」加拉太書5：6
	 陳偉仁 台灣心又新聞協會常務理事 伊甸人持有的雙福信念，能將生活的壞問題轉化為生命更新的好問題。	 羅乃維 國立臺灣科技大學管理學院院長 期望伊甸所有同工在主裡合一，一同為主所交付的使命努力，就如哥林多前書13：7所述：「凡事包容，凡事相信，凡事盼望，凡事忍耐。」
監察人	 賴張亮 賴張亮建築師事務所負責人 但以理說：「神的名是應當稱頌的！從亙古直到永遠，因為智慧能力都歸乎他。他改變時候、日期，廢王、立王，將智慧賜與智慧人，將知識賜與聰明人。他顯明深奧隱秘的事，知道暗中所有的，光明也與他同居。我列祖的神啊，我感謝你，讚美你；因你將智慧、才能賜給我，允准我們所求的，把王的事給我們指明。」但以理書 2：20-23	

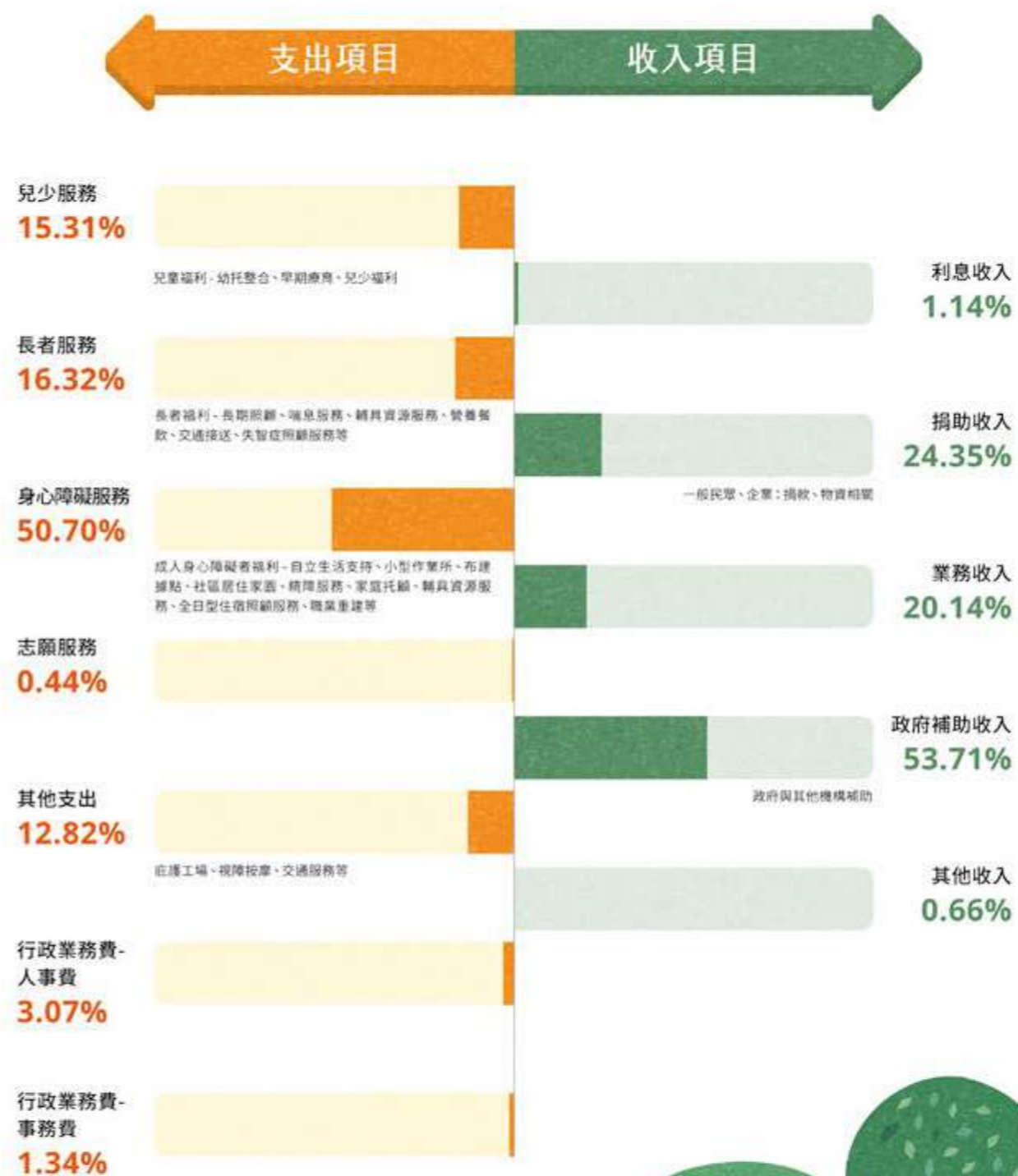
組織架構／



服務成果 /



財務報告 /



服務地圖 /

伊甸服務遍地開花，從最高海拔的桃園羅浮，到離島的金門、馬祖、澎湖，海外的越南、泰國等地，迄今已有超過 200 個服務據點，超過 3,000 名工作人員，每年陪伴超過 10 萬名服務對象。



1.

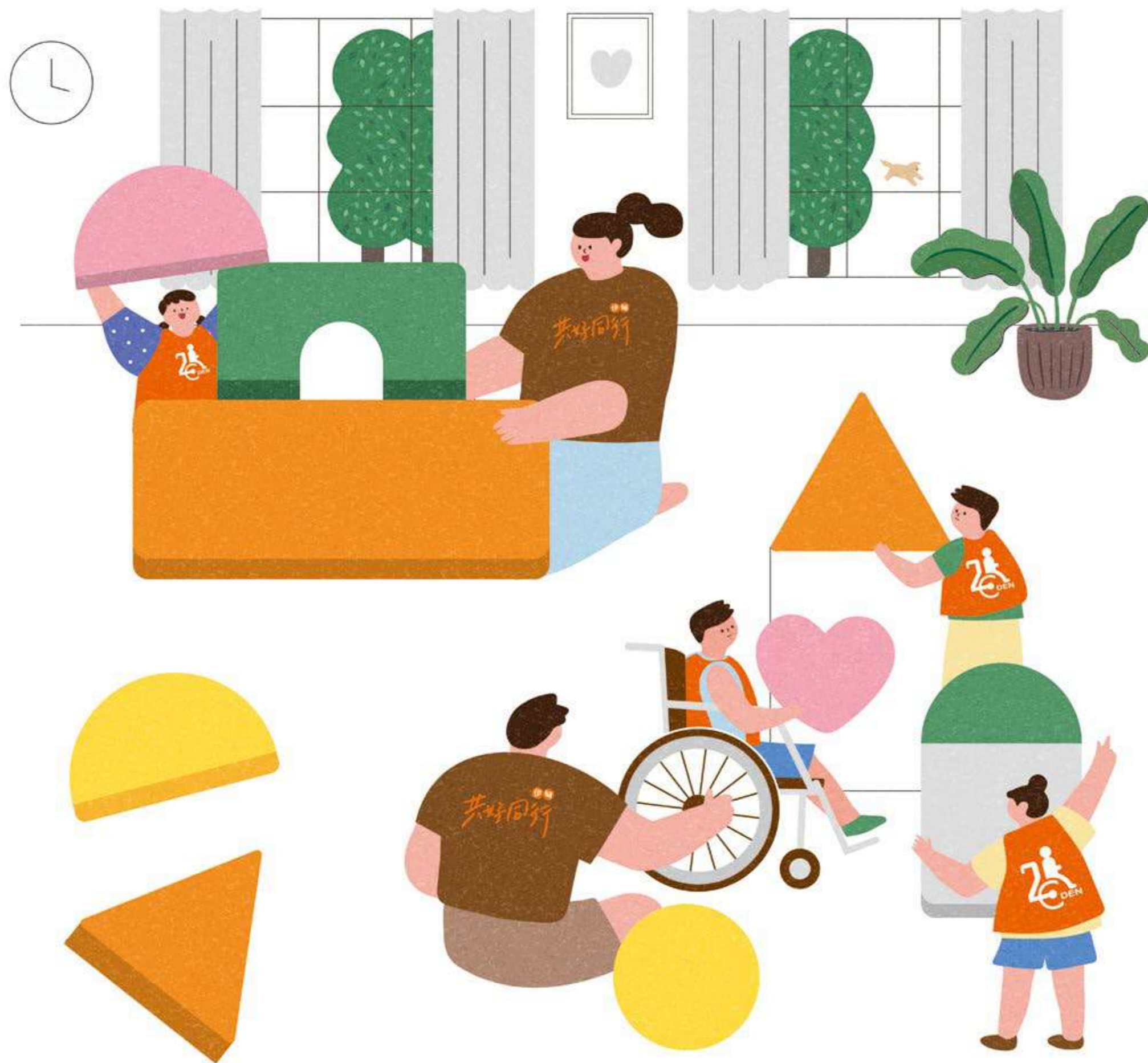
兒少服務

根據聯合國世界衛生組織統計，有6%~8%的兒童在成長過程中，可能出現「發展遲緩」現象，在認知學習、生理發展、語言溝通、社會心理等能力，發展情況落後或異常。「早期療育」即是提供0~6歲發展遲緩兒，各種醫療、復健、特殊教育、托育、家庭支持等專業的整合性服務。

伊甸自1994年起，就積極推動早期發現及早期療育工作，讓有需要的孩子都能得到專業協助，減少日後生活產生障礙的機會。

重點項目

- ✓ 早期療育服務
- ✓ 托嬰中心／非營利幼兒園
- ✓ 弱勢社區服務



早期療育服務

2023年，伊甸公布「0~6歲幼兒照顧者—育兒現況調查」，發現有將近四成父母，面臨孩子發展遲緩的情形，因為礙於傳統思想或怕被貼標籤，不會主動尋求幫助，多半選擇先等等、再觀察；且有四成家長，遇到教養問題不會對外求助。所以伊甸長年以來也不斷地呼籲：當父母發現小孩有成長遲緩的情形，記得把握黃金成長期，才能幫助孩子趕上成長的里程碑。

伊甸「早期療育服務」以家庭為核心，提供整合性服務，包含：兒童發展篩檢、早療宣導活動。2023年8月，「桃園市兒童發展通報轉介中心」透過篩檢活動，提供療育諮詢，亦加入「出門就是遊樂場」的設計，讓家長撕下對「發展篩檢、早療」的負面標籤，與孩子在成長的路上一起前進。若發現孩子有發展遲緩現象，伊甸則協助進行通報轉介，並依需求提供：日間托育、到宅療育、親職活動等服務，其後也將幫助孩童，銜接進入一般幼托園所或國小，開啟他們與世界溝通的大門，舒緩家長的照顧壓力。



早期療育服務成果

- 服務 227,075 人次
- 活動 245 場次

- 篩檢宣導 2,650 人
- 篩檢宣導 91 場次
- 個案通報服務量 5,500 人



- 家長服務 13,653 人次
- 親子活動 5,005 人
- 親子活動 454 場次
- 親職教育講座 148 場次

- 活動 2,417 人次
- 活動 1,093 場次

托嬰中心／非營利幼兒園

伊甸秉持一貫對孩子的愛，接受政府委託辦理公共托嬰中心，與非營利幼兒園。滿足家長的托育需求，讓孩童在充滿愛的育兒環境下，健康成長、快樂學習。

托嬰中心

主要收托 0~2 歲嬰幼兒，除了生活照顧、衛生保健外，亦注重他們的發展學習，提供優質的嬰幼兒照顧環境，設計適齡、適性課程活動，培養孩子主動探索、學習能力，並提供他們感覺統合刺激，定期協助兒童發展篩檢，全面維護孩子的安全與健康，成為父母托嬰的好幫手。



職能治療師進行早療課。

非營利幼兒園

收托對象為 2~6 歲學齡前幼兒，提供統整性的多元學習活動，包含：主題教學、學習區探索、戶外踏查等，以及利用影片、繪本等，宣導健康與安全相關的課程。並將融合教育帶入校園，讓幼兒從小學習與身心障礙孩子及長輩相處。

嘉義市「小橘子幼兒園」與鄰近的日間照顧中心合作，進行「老幼共融」，孩子們用笑容融化長輩的心。2023 年底，為了拓展伊甸非營利幼兒園的服務，與增加對外影響力，伊甸舉辦「跨界合作的共融 x 共好實踐」交流分享會，分享「以人為本的教學落實」，讓孩子透過參與社區大小事，將社會公民的種子深埋心中，亦盼藉社福與教育跨界對話，建立更緊密聯繫的機會。



玩積木促進孩子的空間概念與創造力。

非營利幼兒園服務成果

- 家長座談會 11 場次
- 專業輔導 28 次
- 教學會議 87 次
- 親子活動 25 場次
- 親職教育講座 20 場次

弱勢社區服務

當放學鈴聲響起，學童的未來又在何方？偏鄉地區的孩子面臨諸多困境，如三餐不繼、學業落後，甚至被剝奪學習權利，導致缺乏自信，難以實現夢想。自 2006 年起，伊甸與在地社區合作，關注學童的營養和課後照顧問題。隨著社區議題多元化，亦關注經濟、心理健康、社區環境永續及老化社區等議題。近年，更加入志工服務、精神議題服務與社區永續生計（互助共好）方案，以漸進式創新方式貼近社區。

2023 年 6 月，為了讓孩子認識與理解情緒，與「活泉之家」合作舉辦繪本分享工作坊。暑假舉辦「伊起共好營隊」實踐 CRPD 社區參與精神，由來自象圈工程中心合作夥伴「雲林潮厝華德福教育實驗國民小學」國中部的學生，與「宜蘭教養院」的身障夥伴一同參與，增加互動機會，認識社會上的多元需求。

象圈工程中心服務成果

陪伴培力

- 50 次培力會
- 支持 4,094 名孩童
- 380 名青年與長者

社區方案支持

- 89 個課後輔導班
- 10 次兒童體驗方案
- 300 次審查與訪視



2.

身心障礙服務

臺灣身心障礙人口超過120萬人，相當於每20個人，就有一位是身心障礙者。他們因先天或後天因素，造成不同程度的身心障礙。如何在他們各個階段提供專業的支持與協助，是伊甸一直以來努力的目標。

伊甸看見他們不同的需要，在生活照顧上幫助他們「生活重建」，延緩身體功能退化。有就業能力和就業意願的人，則提供「職業重建服務」，協助他們重返社會，享有尊重、尊嚴與尊榮的生活。

重點項目

- ✓ 生活照顧服務(全日型/日間照顧)
- ✓ 職業重建服務
- ✓ 精神障礙服務
- ✓ 身心障礙服務開展



生活照顧服務

當身心障礙者失能，或是因意外造成中途致障，家庭照顧壓力隨之而來。伊甸提供社區照顧、日間照顧中心與養護機構服務，透過文康休閒活動及健康促進、生活技能訓練、社區適應等，幫助他們延緩身體功能退化，並改善人際互動的退縮狀態，進而提升社區融合。2023年伊甸舉辦了許多活動：像是3月「九果子小作所」的「一日咖啡店員」職場體驗活動；7月臺南四所小作所進行「樂樂棒球賽」；8月「萬芳啟能中心」身心障礙朋友，一起籌劃演出微舞台劇；此外，「生之歌」創作聯展也在8月熱鬧開展。在這些活動上，無不看見他們超越障礙的多元發展。

伊甸在2023年的服務上，依然持續鼓勵身心障礙者，自立生活和自我倡權。包含：5月「新莊幸福身心障礙者日照中心」的擺攤義賣活動；6月「汐止秀峰家園」製作愛心餐點送給街友，回饋社會；8月「五餅二魚小作所」的青年自行規劃生活營；另外，「宜蘭教養院」也在8月舉辦模擬選舉。

除了身心障礙者的生活照顧外，亦關懷照顧者。伊甸定期舉辦，「失能身心障礙者」相關的照顧技巧及紓壓團體，並透過座談活動聯繫家屬，提供相互支持，讓照顧者得以喘息，亦能維持生活及照顧品質。

此外，伊甸更進行了「身心障礙照顧者一心聲調查」，發現他們心理、精神壓力指數高達九成五，透過「相挺無礙 陪你到老」記者會，呼籲社會大眾，助這些家庭一臂之力，陪伴他們安心慢老。



伊甸舉辦「生之歌」身心障礙者創作展。



伊甸「相挺無礙 陪你到老」身心障礙者服務計畫啟動，呼籲社會大眾嚴肅看待身障老後照顧的社會議題。

生活照顧服務成果

● 受益 10,887 人次 ● 個案服務量 590 人

休閒服務支持	社區參與培力	自立生活支持	家庭支持服務	日間服務
● 受益 935 人 ● 活動 162 場次	● 受益 648 人	● 生活訓練 813 人次 ● 技能訓練 488 人次	● 家長團體 80 場	● 受益 512 人

職業重建服務

伊甸相信「天生我才必有用」，提供身心障礙者「職業重建服務」，依據他們的個別能力，開啟不同的職涯之路。對於未能進入一般職場者，安排「庇護性就業」，創造一個延續訓練的場所，提供技能、社交訓練，養成環境適應能力，提升其職業能力，協助回到就業市場。

庇護性就業

針對有就業意願，但能力不足之身心障礙者，為了支持其長期就業需要，成立庇護性就業。伊甸目前有數位資料處理、烘焙、文創、清潔打掃等庇護工場，期待經過完整的訓練後，身心障礙者未來可以進入支持性、競爭性職場。

2023年，伊甸烘焙庇護工場在佳節時期，推出各式禮盒，讓外界品嚐他們烘焙的好手藝。「桃園烘焙咖啡屋」4位成功轉銜一般職場的庇護員工，特別選在「中秋月餅推廣記者會」回娘家，為昔日一同奮鬥的同事們加油打氣。

支持性就業

對於能力不錯的身心障礙朋友，為提升他們社會參與之機會，提供「支持性就業服務」。就業服務員幫助身心障礙者學習各項技能，如：工作技巧訓練、環境適應、職務再設計、交通能力、社交等輔導，使其能獨立工作，開啟不同的職涯之路，幫助他們回歸社會並貢獻一己之力。



身心障礙職業重建服務

庇護職場	競爭性職場	
【庇護性就業】	【支持性就業】	【一般性就業】
<ul style="list-style-type: none"> • 僱傭關係 • 依產能核薪 	<ul style="list-style-type: none"> • 具就業意願與能力者 • 僱傭關係 	<ul style="list-style-type: none"> • 居家就業 • 創業輔導

職業重建服務流程



精神障礙服務

伊甸重視精障者在社區生活中的需要，參考「會所模式」，在各地開辦精障服務，核心價值以「人」的需要為出發，不以「病人」的角度看待他們，而是專業人員與當事人互為夥伴關係，藉由藝術教育培力、同儕支持、精障者培力等，來承接和包容每個人的差異性。從中慢慢發掘他們更多的潛能，讓人人都能找到適合自己的角色與位置。在會所，精障者可以依照自己的興趣，參與各項工作，例如：午餐料理、各類教育課程、真人圖書館、導覽服務等。

另外，透過藝術媒介，讓精障者表達所思和所想，與外界進行對話。在這裡，培力他們成為生命教育講師、藝術教育工作者，或藝術創作商品團隊的成員之一。對於有就業意願的精障者，提供個別化就業服務，並連結相關職前準備或穩定就業的資源。期待他們有朝一日能重返社會，穩定就業。2023年12月真福之家舉辦成果展，透過真人圖書讀劇表演和靜態展出，讓民眾進一步認識精障者。



活泉之家開放畫室，精障者分享創作理念。



真福之家成果展，表演「幻覺時代」。

身心障礙服務開展

心泉之家

2023年，伊甸在臺中市成立「心泉之家」，為「精神障礙者協作模式」服務據點。有別於過去以「病人」身分對待的舊觀念，採以新思維的「社區服務模式」，精障者與工作人員，可以一起討論、執行事務。除了可以提高使用意願外，更重要的是，藉由共同參與的過程，發展夥伴關係，促進他們自立生活。

宜心會所

伊甸「宜蘭居家式長照機構」在宜蘭縣社會處的協助與支持下，成立宜蘭溪北第一所精神協作據點「宜心會所」。期盼透過同儕及夥伴關係，讓精障者能在生活上獲得更多支持，並融入社區，調整生活目標與建立自信，讓社會大眾看見他們的多元可能性，翻轉刻板印象。

欣躍會所

會所以夥伴關係及同儕支持服務的精神，辦理教育、休閒、社交、健康、成長團體、多元課程及對外宣傳等活動。在這裡，每個人都能享有平等參與權利，會員與職員一起經營、相互扶持、共同承擔會所的運作。當中亦提供會員關懷訪視服務、就業諮詢或相關支持服務。

新店身障日照

新北市政府委託伊甸，辦理「新店中正身心障礙者日間照顧中心」、「新店中正失能身障日照中心」，以「跨齡」、「創齡」、「無障礙」、「有價值」為服務理念。透過文康休閒活動，提供適性教育等課程規劃，使他們能在同儕互動中，擴展生活圈，並提升社會適應能力、強化自信，進而參與社區。



3.

長者服務

臺灣65歲以上老年人口，已超過400萬人，正以極快速度邁向「超高齡社會」，長期照顧、好好變老，是每個家庭都必須要面對的課題。而隨著平均壽命延長，身心障礙者族群亦逐漸高齡化，失能者與照顧者「雙重老化」的現象日益顯著。

面對現在如此迫切的需求，伊甸早已超前部署，我們在1997年成立了「長青家園」，是伊甸長者服務的開端；1998年開始，陸續提供：居家照顧服務、日間照顧、失智據點、送餐關懷等多元服務，在社區鄰里間，連結每個長輩的生活需求，支持每位照顧者的身心。盼落實在地老化，讓長輩老有所養，擁抱有品質的老後生活。

重點項目

- ✓ 照顧服務
- ✓ 到宅服務
- ✓ 營養餐飲服務





「五心快餐車」讓長輩透過活動參與及付出，看見自身價值，並分享人生好味道。

照顧服務

伊甸提供長輩多元照顧模式，透過專業及在地化的服務，給予他們最貼近需求的陪伴，也成為照顧家庭最有力的支持。服務包含：日間照顧、社區據點及巷弄長照站等，希望透過與在地社區的合作，連結資源與服務，就近關心長輩，讓他們在喜歡且熟悉的地方好好變老，快樂慢老。

社區照顧服務

順應社會需求及本著「全人關懷」的精神，延伸至失能、失智者的照顧服務。伊甸秉持著快樂生活、安享晚年的照顧信念，陪伴長輩找回樂活人生，並安排音樂、藝術及園藝輔療等多元課程，幫助活動認知與舒緩情緒。2023年12月，為了呼籲社會大眾，珍視新老世代的能力，翻轉他們依賴家人，只能被照顧的刻板印象，伊甸發起「五心快餐車」活動，由長輩擔任一日頭家，熱情款待來客，展現人生好味道。透過活動參與及付出，讓其看見自身價值，不僅預防老化，還減低了照顧者的負擔與壓力。

原住民服務

服務對象為 55 歲以上，健康、亞健康、衰弱的原住民族長輩。服務地區包含：桃園八德文健站、羅浮文化健康站及宜蘭茂安頤福社區長照機構等。服務族群有泰雅族、阿美族、排灣族等長輩，當中也有為數不少的漢族長輩，多元族群聚居於此，服務面向相當多元熱鬧。伊甸服務從部落出發，無論歌謠、舞蹈、食療等課程，都結合原民文化，並融入基督精神；午餐以主禱文作謝飯禱告，讓生命充滿平安與喜樂。



服務從部落出發，結合原民文化，讓編織技藝重新融入生活。



到宅服務

當長輩行動不便，無法外出，或是地處偏鄉，資源缺乏時，如何將服務資源輸送到他們身邊呢？針對社區照顧服務，未能滿足的部分，伊甸找出社區潛在人力、物力，將現有資源做最有效的運用與連結。在推行長輩服務上，提供：居家照顧、送餐服務、到宅沐浴車等，用行動把愛與關懷送到家。

居家照顧

許多長輩都有一個共同的願望，希望能夠在熟悉的家中安老。面對快速變化的社會和家庭結構，他們只能獨居，或是與同樣年邁的配偶互相照顧。因此，由居家服務員走進長者的生活，傾聽其需求，提供個別需求的照顧服務，例如：沐浴、準備餐食、家務、身體照顧、關懷慰問、代購生活用品、陪同就醫等。有了「居家照顧服務」，不僅減輕家庭照顧者的沉重負擔，亦讓長者在熟悉的社區中生活，持續地參與社會，能夠在地安心，在家安養天年。

到宅沐浴服務

對許多臥床許久的長輩來說，洗個舒服的熱水澡，是個遙不可及的願望。因此，伊甸為了符合「到宅沐浴」的需求，將車輛改裝，並加上專業的護理師、照顧服務員，幫助完全臥床和重度行動失能者，不用進到浴室，也能享受洗澡帶來的舒適和滿足。



居家服務員到宅為阿嬤進行沐浴服務，並幫她吹乾頭髮。



居家服務員到宅協助備餐。



長輩在圍爐活動上，舉辦「夢幻職人秀」，一圓年輕時的夢想。

營養餐飲

在老化社會中，長者的營養與健康顯得日益重要。日常飲食，如何讓他們吃得下，又吃得巧，透過攝取均衡飲食，才能長壽又健康。

共餐 / 送餐

為了滿足日常營養均衡，面對長輩不同的健康狀況及照顧需求，伊甸透過關懷據點、愛心食堂，邀請長輩走出家門一起共餐，提升人際互動。因距離或種種原因，無法到中心參加課程的長輩，透過送餐服務，把熱騰騰的便當送到他們的手裡，與其閒話家常遞上關懷，讓長輩們備感溫馨。



伊甸志工不畏天氣晴雨，用行動守護在地長輩，一家家送上熱騰騰便當。

頤養食

若家中有牙口不好的長輩，要準備適合他們的菜色更是不容易，最重要的是吃得下、吃得好、吃得巧，也要吃得飽。不同於一般軟食餐，「頤養食」在烹調過程，依食材特性，用不同烹調技巧，讓料理符合老人家的牙口及身體狀況，亦照顧用餐者的尊嚴，重拾「吃」的樂趣。



2023年10月，伊甸與臺北「私立稻江高級護理家事職業學校」攜手，推出頤養食料理示範影片，期待能提供照顧者在準備餐食的參考，減輕照顧負擔。冬至時，更邀請「聖母專校」餐旅管理科師生，合力為長者烹調午宴，豐富的菜色，長輩們吃得讚不絕口。

愛圍爐

社會人口結構老化，獨居或老老照顧家庭逐年攀升，對他們而言，一頓團圓飯是心中不敢想的奢望。為了讓長輩感受到如家人陪伴的溫暖，伊甸自2014年起，舉辦「愛圍爐」活動，邀請服務長輩、家人和志工共享團圓宴。

其中，2023年底「北投頤福日照中心」活動最為特別，不僅團圓吃飯，更由失智長輩擔綱演出夢幻職人秀，讓他們重拾自信，得以延緩老化、退化，照顧者也能減緩照顧重擔。

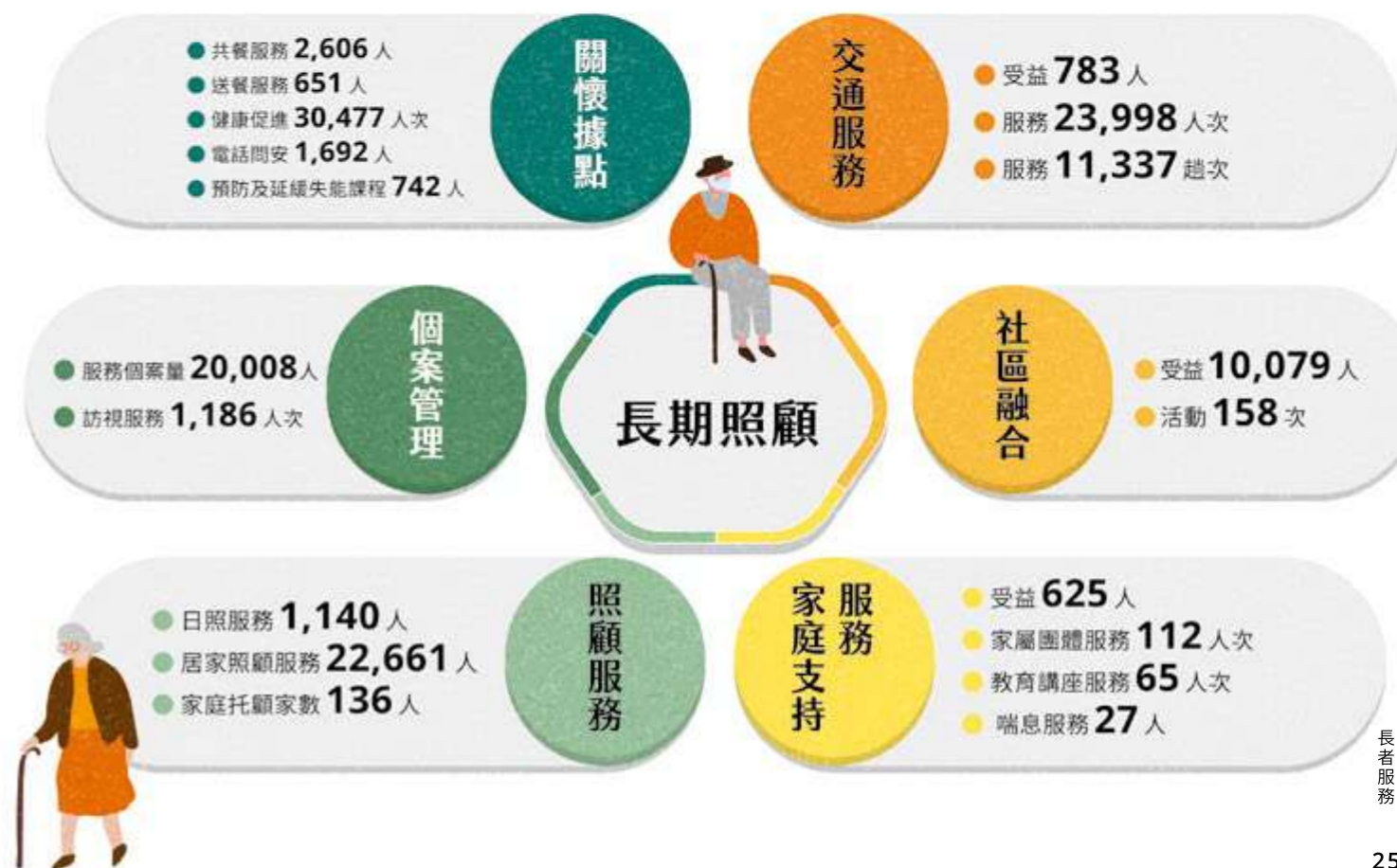


頤養餐宴令長輩齒頰留香、回味再三。



長輩跟著下廚，一起製作三明治。

長者服務成果



4.

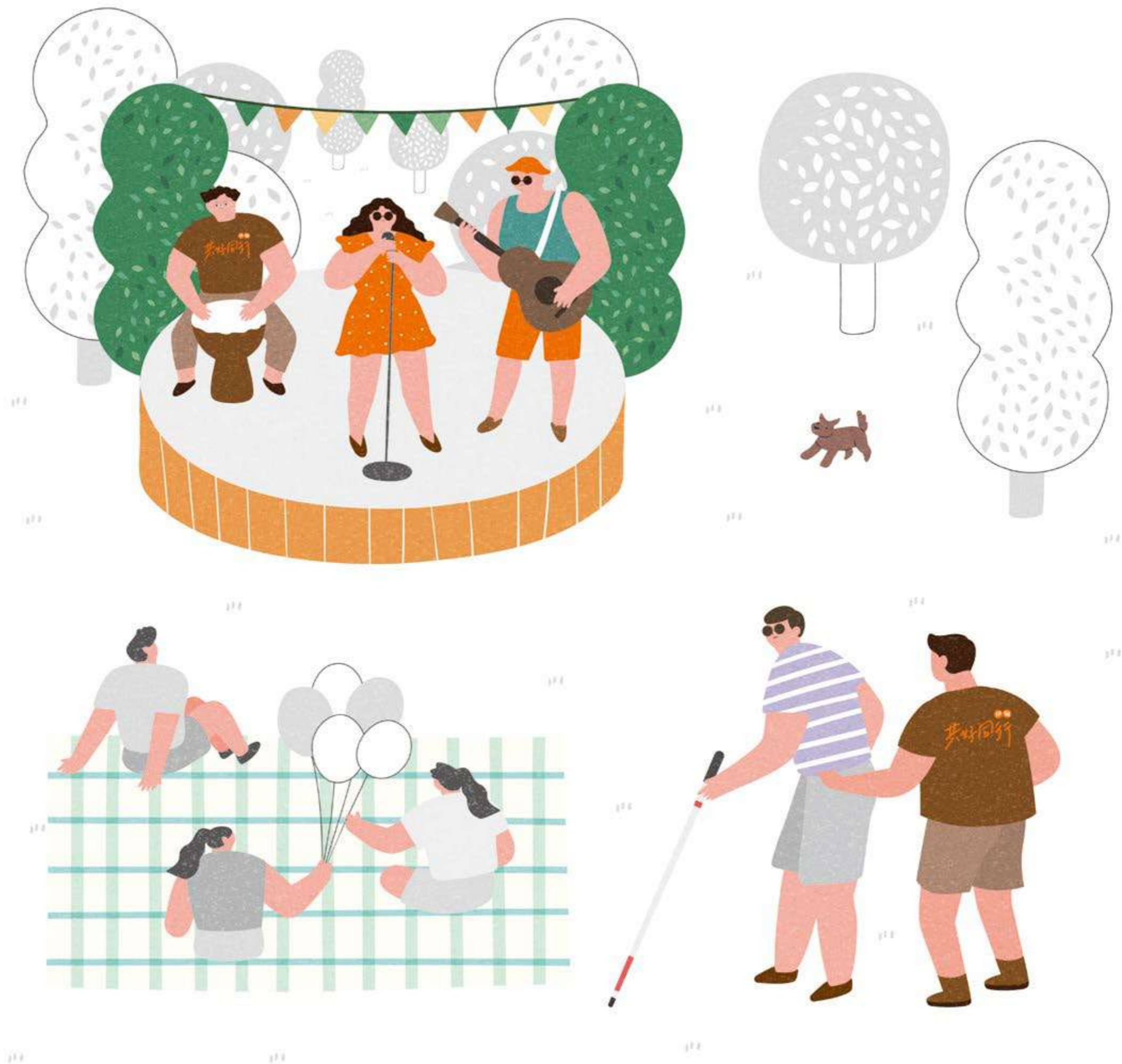
社會教育

伊甸除了在全臺各縣市提供直接服務外，同時經由各式講座、研討會等社會教育活動，積極宣廣身心障礙者平權意識。

2023年，舉辦「愛孩童幸福節」、「無障礙生活節」活動，透過互動體驗、遊戲闖關等形式，讓民眾進一步認識「慢飛天使」和「身心障礙朋友」，翻轉對他們的刻板印象，並以同理的心，接納他們的不同。伊甸希望藉由舉辦的體驗活動及倡議，鼓勵民眾以開放、尊重的態度，認識不同族群的需求與權益，擁抱社會多元的樣貌。

重點項目

- ✓ 志工服務
- ✓ 愛孩童幸福節／無障礙生活節
- ✓ 推動CRPD



志工服務

志工無私的奉獻，溫暖社會每個角落。伊甸整合「志願服務」、「社區發展」、「國際參與」和「公益旅行」的理念，成立「服務學習營隊」。在專業人員的帶領下，進入弱勢社區及服務據點，協助當地教學、活動帶領等，並體驗在地生活和文化，讓人的距離因著愛更靠近。

另一方面，旅行也可以做公益。伊甸「心旅行」結合志願服務與自助旅行，透過陪伴，關懷身心障礙朋友與長輩們。在服務過程中，感受不同生命經驗帶來的相互激盪，讓每趟旅途充滿意義與服務回憶。實體服務外，在家上線也可以做志工。「雲志工」透過視

訊服務，讓服務使用者有機會增進人際互動，提升認知能力。志工看似付出一點點力量，卻因為愛，讓彼此的生命更加豐盛。



為感謝志工無私奉獻，每年舉辦志工感恩交流分享會。



愛孩童幸福節 / 無障礙生活節

為了喚起大眾關注孩童的成長權益，伊甸自 2018 年起，舉辦「愛孩童幸福節」活動，倡議「都是孩子都要愛」的理念，透過互動體驗、親子園遊會及音樂會等形式，呼籲各界重視孩子的發展需求，支持他們成長路上不卡關。成長只有一次，為了讓父母了解孩子的發展歷程，宣導早療的重要性，伊甸與在地社區合作，舉辦兒童發展篩檢活動，將篩檢結合趣味的遊戲關卡，在玩樂中觀察孩子各項發展能力，及早發覺疑似發展遲緩的孩子，提供適切協助。

自 2014 年起，伊甸舉辦「無障礙生活節」活動，倡導無障礙生活節的重要性。2023 年邁入第十屆，邀請民眾回顧十年間，在政策議題或社會福利服務上，經歷了哪些改變。

同時，透過公益大使現身倡議，和身心障礙者藝文表演，以及手作攤位展售、身障體驗方式，啟發社會大眾换位思考，「讓理解代替你的想像，用溫柔擁抱每個模樣」，翻轉以往對身心障礙者的刻板印象，並用同理心反思，迎向社會的多元樣貌。



民眾透過體驗遊戲，了解孩童的發展狀況。



社會住宅議題拜會總統選人前記者會。

推動 CRPD

2017 年，伊甸成立身心障礙者權利公約 (The Convention on the Rights of Persons with Disabilities, CRPD) 實務研究中心，推動在實務中落實身心障礙者人權。2021 年，成立「談權說礙」社群媒體，用淺顯易懂的方式，解析身心障礙者的權利議題，提升社會大眾對身心障礙者權利的認識。

2023 年，「CRPD 實務研究中心」以下列五個主題，辦理「手把手帶你談權說礙」課程：

1. 精神障礙者的社區生活與支持服務。
2. 兒童權利在早療與幼教領域的實踐。
3. 身心障礙者婚育權的實踐與展望。
4. 育兒與親職支持服務。
5. 身心障礙者參與政治及公共生活。

該課程，受到許多關心身心障礙議題的民眾，與專業人員之矚目，參與人數共計 262 位。

伊甸也接受身心障礙團體、公司行號、學校、媒體的邀約，舉辦「障礙者權利」教育訓練，和推廣活動。

2023 年共舉辦 191 場次，受益人數共計 22,190 人。為了推動 CRPD 在國內真正落實，伊甸積極參與，政府各部門逐條討論「落實 CRPD」結論性意見之行動；亦支持政府提出「CRPD 第二次國家報告—結論性意見行動回應表」，這個影響臺灣未來的身心障礙政策。而 2024 年適逢大選，伊甸也參與「社會住宅推動聯盟」之行動，拜會總統候選人，倡議社會住宅議題。另外，為了促進身心障礙者平等，在實務與法治中落實，伊甸以「支持性就業服務」為場域，探討「合理調整」概念之運用與困境。



5

家庭支持

家，是許多人心中最重要的所在！當家庭因為各種原因，無法發揮功能，可能就使家中成員的人生變了調。特別是家庭照顧者，面對接踵而至的問題，一旦壓力負荷過重，就可能使家庭功能應聲而倒。

另外，新住民遠嫁來臺，礙於文化與價值觀念上的差異，需要重新適應新的生活。在這段期間，不管是語言學習、親職教養、法律諮詢等問題，在在都需要有人從旁協助，幫助他們步上常軌。伊甸在支持「家庭照顧者、新住民家庭」的服務上，付出關懷並陪伴他們左右。

重點項目

- ✓ 新住民家庭服務
- ✓ 照顧者家庭支持
- ✓ 視障家庭服務



新住民家庭服務

伊甸自 2002 年開始投入新住民服務，除以家庭訪視關懷新住民家庭外，更辦理了語言學習、夫妻關係、親職教養、親子共學等課程，促進新住民學習及成長，盼藉由綜合性的服務更健全新住民家庭功能。

隨著新住民子女漸漸成長，伊甸更擴大新住民家庭服務範疇，著力於新住民二代的培力工作，特別是新二代多元文化優勢的發揮，不因文化差異和刻板印象，影響新二代對母親及自我的認同感；並透過自我覺察力、社群力、創造力、冒險力、決策力、知識力、連結力、問題解決能力八大優勢能力之主題課程的培力，幫助新二代增進自我認識，進而培養建立正向人際關係的技巧，並學習與他人團隊合作，以提升新二代的自信心與自我價值感。

2023 年 12 月，北部新移民家庭成長中心在「新住民二代多元智慧培力暨親職增能計畫」的成果展中，播放了伊甸自製的《在這裡種下花吧》紀錄片，忠實呈現新二代學員在這些年的學習心得。影片主角之一的小傑，自小學起，一路參加二代培力課程直至大學畢業。他以二代培力課程中的社工為榜樣，如今也加入社工的服務行列，希望幫助更多新二代族群學習與成長。此外，「雲林新住民中心」也規劃了為期 5 個月的系列文化課程。在 8 月的成果展上，讓新二代向雲林在地長輩，介紹異國文化，同時建立自我認同，並讓社區鄰里、親朋好友，也能了解、認識多元文化的美好。



新二代與長輩一起體驗泰國潑水節活動。

照顧者家庭支持

當照顧壓力襲來，沉重的經濟重擔、照顧人手不足……等等的狀況接踵而至，常常讓全家人的生命都變了調，導致家庭陷入困境。因此，伊甸提供多元的服務，以因應不同家庭的照顧需求，希望能從旁協助，提供照顧者專業諮詢與喘息空間，成為他們最有力的後盾。

照顧咖啡館

新北居家式服務—長期照顧服務機構的「有 FU 長照站」，以咖啡廳環境的設計，一改長照機構給人的既定印象。社區民眾可諮詢長照服務，例如：居家喘息服務、家庭照顧者照顧技巧指導等，且不定期舉辦活動和課程，提供服務對象、家屬，一個喘息的好地方。

精神疾病照顧者專線

2015 年起，設立「以家人陪伴家人，由照顧者接聽照顧者」的「精神疾病照顧者專線」。因專線志工有類似的共同經驗，更能以同理心，面對電話另一端照顧者的辛勞，給予他們情緒支持與協談。同時提供他們精神疾病相關知識，與連結社會福利資源。希望能夠改變精障社區的困境，發展出更完善和人性化的服務。2023 年 8 月，伊甸辦理「精障社區服務培力」課程，透過疾病當事人及照顧者現身說法，使與會者更加認識、理解精神疾病的相關課題。



「敲敲話行動入家團隊」案家夫婦歷經苦盡甘來。

敲敲話行動入家團隊

當精障者被困在無法被理解的世界中，或被束縛在激烈的情緒裡而陷入危機；同時，他也和周圍親近的人，變得難以溝通，導致關係緊張；而家人面對好像變了一個人的他，同樣也孤立無助。因應以上種種困境，「敲敲話行動入家團隊」的服務在 2021 年於焉展開。以芬蘭「開放式對話」的理念為精神，入家展開會談，並邀請（疑似）精障者、家屬及社會關係中其他重要他人，一同參與。在談話中注重每個人的意見，一同討論如何面對現在的家庭困境，並給予協助。

視障家庭服務

突然失去視力，視障者的生活必亂了方寸，更何況是照顧者呢？伊甸「視障服務中心」看見他們的需要，在 2013 年時，就與臺北市社會局「身心障礙者需求評估中心」合作，向新領證的視障者與家人，介紹服務資源，給予關懷與支持。

然而，從過去的服務中發現，一些視障者始終無法接受失去視力的事實，生活中的方方面面，如飲食、衣著、居住、移動、休閒以及工作機會等，都可能遭受影響。即使已經接受「視障者生活重建服務」，但成效有限；同時在家庭支持方面也感到力有未逮。因為，家庭照顧者不但要一肩挑起家庭經濟重擔，同時還要打點視障者生活起居，並協助就醫等，如果還須照料其他家人，照顧壓力就更加沉重。

有鑑於此，伊甸向臺北市政府提出「陪你一起看『視』界視障家庭照顧者支持服務計畫」，規劃了各種紓壓活動、共好講座，以及成長團體、輕旅行，提升家庭的互助效能，從 2022 年開辦至今，嘉惠許許多多的照顧者，服務得到他們的一致肯定。



6.

無障礙生活

「無障礙生活」是指每個人都能平等享有，食、衣、住、行各方面之生活需求。這需要透過「無障礙設施」的環境營造，和「通用設計」的落實，讓所有人的日常活動，都能暢行無阻。

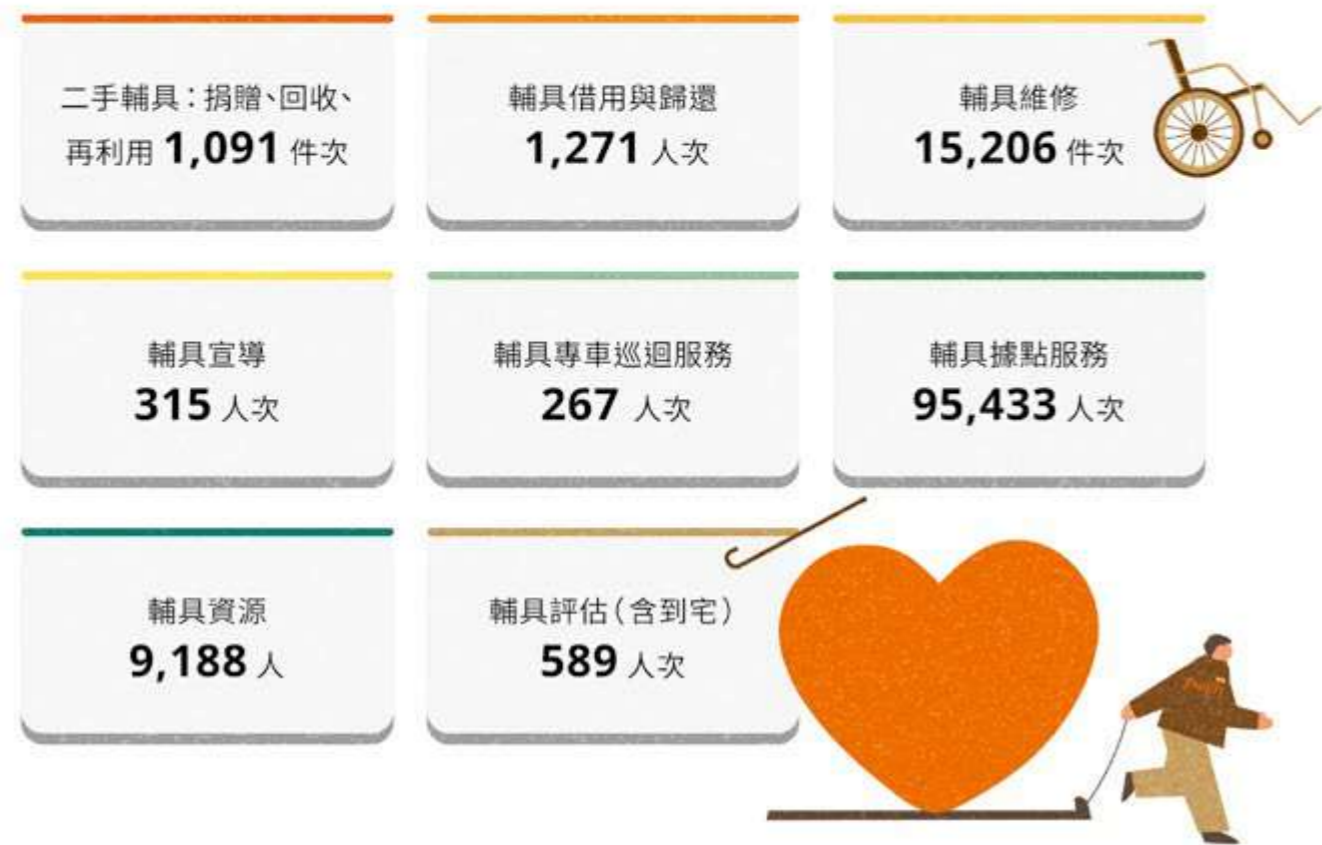
為了使身心障礙者、行動不便的民眾，也能行動無礙，伊甸在「交通服務」方面，提供：長照車隊、愛心車隊、復康巴士，使服務使用者，能安心地就醫、就學、就業，並促進社會參與。同時，透過「輔具」：維修、清潔與租借服務，使他們的生活更加安全、便利。伊甸關懷弱勢族群「住的權益」，繼而發展出：社會住宅、弱勢家庭住宅修繕、癌友就醫住宿等服務。

重點項目

- ✓ 輔具服務
- ✓ 交通服務
- ✓ 住宅服務



輔具服務成果



輔具服務

輔具是能「幫助個人達到活動及各種功能目的」的器材，民眾若有輔具需求，建議先找輔具中心諮詢。符合輔具補助資格的民眾，不僅可以申請個人輔具，如輪椅、拐杖、義肢，也包含居家無障礙改善，像浴室和走廊加裝扶手、剔除門檻，以及加裝斜坡道等項目。伊甸與 8 縣市政府合作，設立 9 間「輔具資源中心」，提供輔具宣導、諮詢、評估、維修、借用、回收等服務，幫助有需求的民眾，找到最合適的輔具協助，以及有特殊狀況、經濟弱勢家庭，提供媒合或資源介入協助。

阿萬師輔具清潔工場

擁有輔具之後，輔具的清潔保養，亦為伊甸長期宣導的觀念。畢竟，輔具長時間貼近使用者，未經清潔消毒，恐將藏汙納垢，影響使用者的衛生與健康。

缺乏維修保養，輔具原來的功效將大打折扣。為此，伊甸的「阿萬師輔具清潔工場」勤走各地鄉鎮，不辭阡陌提供輔具清潔，以及簡易維修、保養，看守遠地身心障礙者與長者的健康。

交通服務

當身心障礙朋友、行動不便的長者，想要出門時，「無障礙交通運輸」就顯得至為重要。伊甸提供復康巴士服務，讓有需要的乘客，可以安心就醫、就學、就養。當長輩需要就醫，或是要從家裡到社區式長照機構，例如：日間照顧中心、托顧家庭、巷弄長照站、文化健康站、失智社區服務據點等，可以利用長照特約交通接送服務，安全抵達目的地。另外，伊甸亦提供愛心車隊，解決戶籍、障別、趟次及福利身分等限制，讓乘客安心外出，快樂出遊。

有了這些交通運輸服務，身心障礙朋友或是長輩，可以減少對他人的依賴，維繫生活所需的各樣活動，還可以增強他們參與社會的意願，找回自主、自立、尊嚴生活的更多可能。



有了長照交通特約服務，方便長輩出門。

住宅服務

社會住宅

伊甸長期關懷弱勢族群居住權益，故此，2012 年伊甸向臺南市政府，用貸款方式買下臺南大林國宅中的其中一棟，改造成全臺首座，社福團體自辦的「弱勢家庭社宅」。住戶搬入前，有社工家訪，熟悉每戶的狀況。伊甸不僅是房東、物業管理，更提供整個家庭的支持服務。

愛心棧服務

「愛心棧服務」是提供遠地就醫的癌友免費住宿服務，使病友和家屬免於舟車勞頓之苦，且有溫暖、便利的安身之處。愛心棧目前有四個棧點，分別位於：臺北市、新北市淡水區、臺中市北區雙十路及高雄市鹽埕區，房舍皆設有保全緊急救援通報系統，每週工作人員也會電訪，關心病友住宿狀況。



友好企業與伊甸相伴，共同支持愛心棧服務。



社工與大林雙福園區住戶閒話家常。

臺北扶老·軟硬兼施服務

根據統計，跌倒高居長者事故傷害死亡主因的第二名，伊甸承接臺北市政府社會局「臺北扶老·軟硬兼施」方案，進行居家安全修繕，打造有愛無礙的安心家，只要年滿 65 歲以上、設籍且居住臺北市滿 6 個月的市民，符合中低收入、低收入身分，或綜合所得稅率 12% 以下，皆可申請十年 8 萬元的居家無障礙修繕補助。2023 年 12 月，伊甸舉辦「哈拿尼亞論壇 - 在宅安老研討會」，以知識管理、全齡友善及住宅修繕等面向，邀請各領域的專業人士進行探討與分享，現場學員經由分組討論激盪出不同的火花，盼望能夠落實長者安心在地老化，共同推動「SDGs 11 永續城鄉」的目標。

羅賴把活力工程

為幫助弱勢家庭、身心障礙者，打造「無障礙住宅」，伊甸招募並培訓羅賴把志工，透過簡易修繕、粉刷牆面、清潔整理等，為弱勢家庭打造安心居住的環境。2023 年，更與企業合辦一日志工日，透過伊甸羅賴把修繕志工培訓，和實際前往偏鄉服務等項目，使「居無礙，家有愛」不再只是口號，讓他們的居住環境更加舒適。



羅賴把志工幫助屏東火災受災戶修繕房屋。

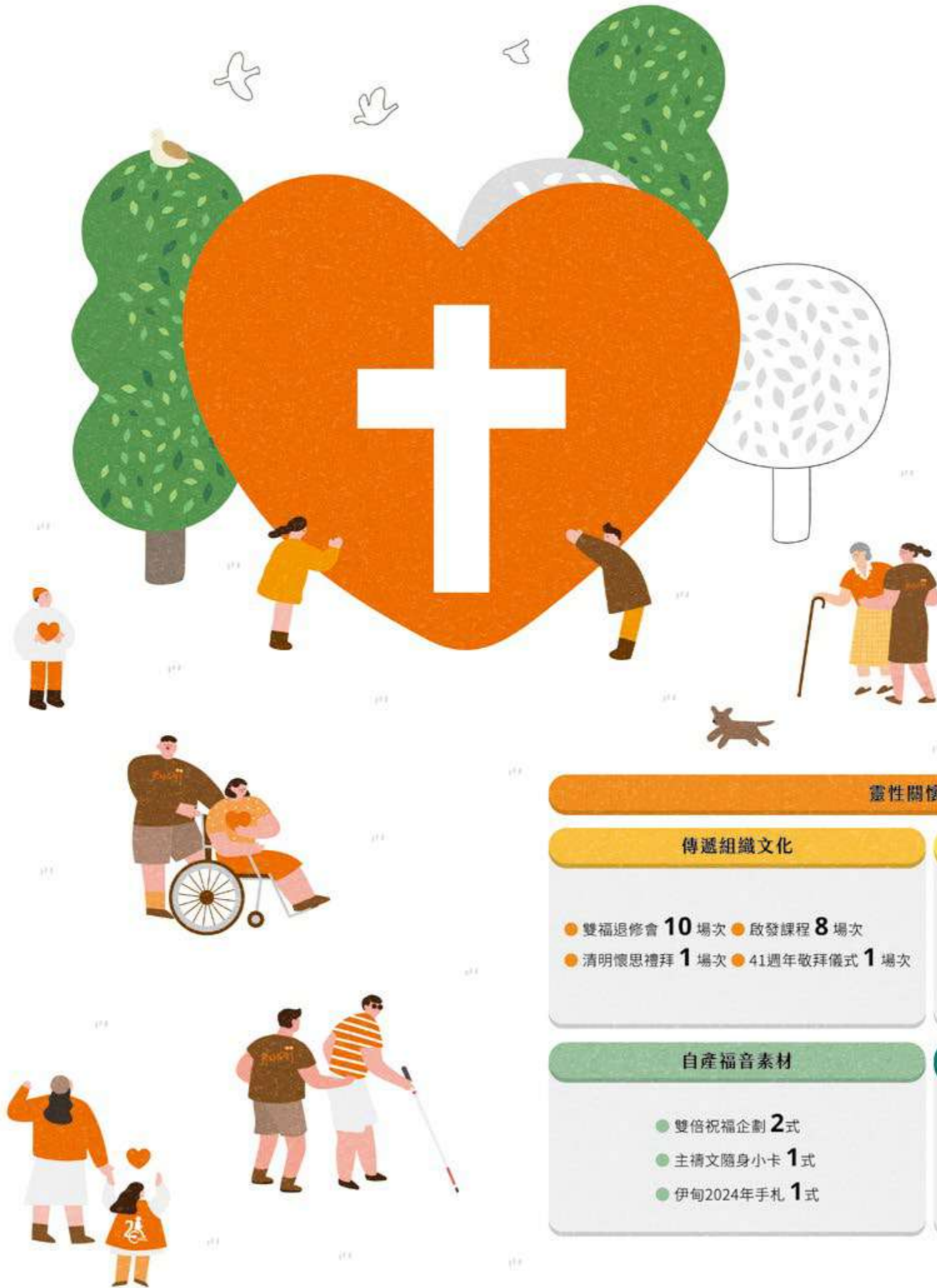
7

靈性關懷

2023年，是世界從疫情中復甦的一年，也是面臨「疫情後遺症」的一年。在這段時間裡，各種挑戰湧現：萬物齊漲、戰爭頻發，而人們也必須重新調整自己，從線上生活回歸現實。

然而，腓立比書4章6-7節：「應當一無掛慮，只要凡事藉着禱告、祈求和感謝，將你們所要的告訴神。神所賜那超越人所能了解的平安，必在基督耶穌裏，保守你們的心懷意念。」

伊甸創辦人劉俠女士也曾說過：「伊甸一大特色是事事禱告、時時禱告」。藉由禱告向神傾訴焦慮，使人內心保持平靜。



2023年，伊甸以耶穌所教導的禱告——「主禱文」為年度主題，展開一系列的福音活動。雙福推動處同時推出自產福音素材《主禱人生》，提供會內同工晨更或靈修使用。藉此推動伊甸禱告的氛圍，使平安可以臨到每位同工、服務使用者及其家庭中。

在這一年裡，雙福推動處秉持「社區共好」的理念，積極推動福音的創新與在地化策略。這其中特別值得一提的是，在適逢創辦人劉俠逝世二十週年之際，8月福音中心策劃了一場意義非凡的藝術盛事——「生之歌—身心障礙創作聯展」。這場聯展以劉俠著作中的佳言為創作靈感，服務使用者在閱讀之後，將內心的感動透過各種形式，轉化為藝術作品，展現生生不息的生命力。本次聯展共有九個單位參與，作品於中正紀念堂展出，每件創作都各有特色，受到熱烈回響。

伊甸深信透過信仰和禱告，必能與服務使用者攜手克服困難，帶來更多溫暖人心的力量，推動伊甸與社區的共同進步。

靈性關懷服務成果

傳遞組織文化

- 雙福退修會 **10** 場次
- 啟發課程 **8** 場次
- 清明懷思禮拜 **1** 場次
- 41週年敬拜儀式 **1** 場次

辦理福音佈道

- 「生之歌—身心障礙創作聯展」觀展 **6,555** 人次
- 社區合作福音活動 **10** 場次、**190** 人次
- 跨區處合作佈道會 **2** 場次
- 總會福音茶會 **3** 場次

自產福音素材

- 雙倍祝福企劃 **2** 式
- 主禱文隨身小卡 **1** 式
- 伊甸2024年手札 **1** 式

執行福音專案

- 雙福傳道基金補助案 **15** 件個人、**6** 間機構
- 八福基金 **2** 案

海外事工

伊甸秉持著「愛無國界」的精神，不僅在臺灣落實本會的信念，亦支持海外組織對弱勢群體的雙福事工，並透過國際組織參與，彼此交流學習、共同倡議。

2023年，伊甸在泰國、越南、緬甸和烏干達的服務成果卓著。伊甸透過資源援助的方式，積極支持：泰國弱勢兒童、越南弱勢兒童、越南獨居長者、各國雷傷青年、泰國身心障礙青年，以及越南雷傷家庭參與創業計劃，旨在提升其生活品質，並確保他們的福祉。此外，伊甸透過豐富的服務經驗，協助培力各國雙福組織，如：緬甸身心障礙兒童組織、泰國身心障礙者就業培訓組織等，透過知識交流和經驗分享，促進各國身心障礙福祉服務的發展。

在國際組織網絡的部分，伊甸身為亞太障礙論壇 (APDF) 的理事成員，參加世界身心障礙者大會，也參與雅加達宣言操作指引的討論，為聯合國「亞太身障十年計劃」加添貢獻。此外，在亞太身心障礙婦女及女童大會中，伊甸分享視障者生育支持服務，為與會者帶來了啟發和盼望。同時，持續維護其他國際組織網絡之關係，例如：國際復健組織 (RI)、國際工作組織亞洲區會 (WAsia)、臺灣海外援助聯盟，接

待從緬甸、吐瓦魯等地來賓，並榮獲了 RI 的百年卓越貢獻獎，備受肯定。伊甸的跨國服務，彰顯出基督的愛，透過物質援助、社區參與、經驗交流，以及無國界的合作，使得各國服務使用者，深刻感受到愛的實踐、關懷和普世價值。

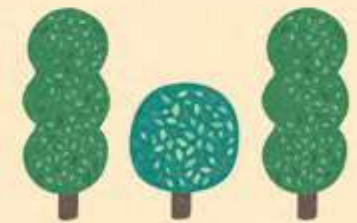


伊甸拜訪泰國雙福組織，了解培力需求。



伊甸榮獲國際復健組織 RI 百年卓越貢獻獎。

海外事工服務成果



出版者 | 財團法人伊甸社會福利基金會

董事長 | 羅紀琮

發行人 | 鍾彥彬

資源發展處：

處長 | 黃子健

媒體中心：

主任 | 廖佳貞

主編 | 蘇麗華

編輯 | 朱聖恩、謝馨霏

美術編輯 | 喆美文創有限公司

官方網站 | <http://www.eden.org.tw>

地址 | 116025 臺北市文山區萬和街 6 號 4 樓

電話 | 02-2230-7715

歡迎您加入伊甸小宇宙好友



伊甸
共好同行